

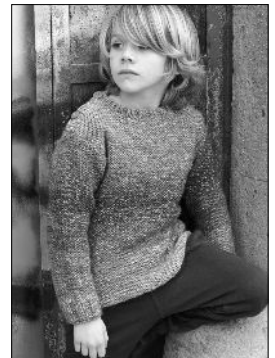


39 AZTECA DEGRADÉ *easy*

KATTIA®

Copyright © FIL KATIA, S.A.

MODÈLE
39
FIL KATIA



page 22

AZTECA DEGRADÉ

FRANÇAIS

TAILLES : -a) 2 ans -b) 4 ans -c) 6 ans -d) 8 ans -e) 10 ans

Le modèle de la photo correspond à la taille :
-c) 6 ans

FOURNITURES

Qualité AZTECA DEGRADÉ col. n° 503 : -a) 2
-b) 2 -c) 3 -d) 3 -e) 3 pelotes
4 boutons

I

N

S

T

R

U

C

T

I

O

N

S

W

E

R

K

W

I

J

Z

E

87

Aiguilles	Points employés
N° 4,5 et n° 5,5	<ul style="list-style-type: none"> • Côtés 2x2 (voir page des pts de base) • Jersey env. (voir page des pts de base) • Boutonnieres rondes (voir page des pts de base)

ÉCHANTILLON (10 cm x 10 cm)

14 m. et 19 rgs en *jersey env.* avec les aig. n° 5,5

DOS

Avec les aig. n° 5,5, **monter -a)** 46 m. **-b)** 50 m. **-c)** 54 m. **-d)** 58 m. **-e)** 64 m. Tric. en *côtés 2x2*, en commençant par 2 m end. et en terminant par **-a)** 2 m. end. **-b)** 2 m. end. **-c)** 2 m. end. **-d)** 2 m. end. **-e)** 2 m. env.

À 4 cm de hauteur totale, continuer à tric. en *jersey env.*

Emmanchures : à **-a)** 23 cm **-b)** 26 cm **-c)** 29 cm **-d)** 32 cm **-e)** 35 cm de hauteur totale, **rabattre** 4 m. de chaque côté, au début de chaque rg, 1 fois. Il reste **-a)** 38 m. **-b)** 42 m. **-c)** 46 m. **-d)** 50 m. **-e)** 56 m.

Encolure : à **-a)** 13 cm **-b)** 14 cm **-c)** 15 cm **-d)** 16 cm **-e)** 17 cm à partir du début des emmanchures, **rabattre** les **-a)** 18 m. **-b)** 20 m. **-c)** 22 m. **-d)** 22 m. **-e)** 24 m. centrales et continuer à tric. chaque côté séparément.

À **-a)** 14 cm **-b)** 15 cm **-c)** 16 cm **-d)** 17 cm **-e)** 18 cm à partir du début des emmanchures, continuer à tric. les **-a)** 10 m. **-b)** 11 m. **-c)** 12 m. **-d)** 14 m. **-e)** 16 m. de l'épaule gauche en *côtés 2x2*, en commençant les côtes par 2 m. end. et en terminant par **-a)** 2 m. end. **-b)** 1 m. env. **-c)** 2 m. env. **-d)** 2 m. end. **-e)** 2 m. env.

Épaule : à **-a)** 16 cm **-b)** 17 cm **-c)** 18 cm **-d)** 19 cm **-e)** 20 cm à partir du début des emmanchures, **rabattre**.

Terminer l'autre côté de même mais en **vis-à-vis**.

DEVANT

Tric. comme le dos, **sauf** l'encolure et les épaules.

Encolure : à **-a)** 9 cm **-b)** 10 cm **-c)** 11 cm **-d)** 12 cm **-e)** 13 cm à partir du début des emmanchures, **rabattre** les **-a)** 8 m. **-b)** 10 m. **-c)** 12 m. **-d)** 12 m. **-e)** 14 m. centrales et continuer à tric. chaque côté séparément, **en rabattant** du côté de l'encolure, au début de chaque rg sur l'endroit : 1 x 3 m., 1 x 2 m.

À **-a)** 12 cm **-b)** 13 cm **-c)** 14 cm **-d)** 15 cm **-e)** 16 cm à partir du début des emmanchures, continuer à tric. en *côtés 2x2*, en commençant par 2 m. end. et en terminant par **-a)** 2 m. end. **-b)** 1 m. env. **-c)** 2 m. env. **-d)** 2 m. end. **-e)** 2 m. env.

Boutonnière : au 2^e rg à partir du début des côtes 2x2, tric. comme suit :

- a) 4 m., 1 boutonnière, 4 m.
- b) 5 m., 1 boutonnière, 4 m.
- c) 5 m., 1 boutonnière, 5 m.
- d) 6 m., 1 boutonnière, 6 m.
- e) 7 m., 1 boutonnière, 7 m.

Épaule : à **-a)** 14 cm **-b)** 15 cm **-c)** 16 cm **-d)** 17 cm **-e)** 18 cm à partir du début des

emmanchures, **rabattre** les **-a)** 10 m. **-b)** 11 m. **-c)** 12 m. **-d)** 14 m. **-e)** 16 m. restantes.

Terminer l'autre côté de même mais en **vis-à-vis**.

MANCHES

Avec les aig. n° 5,5, **monter -a)** 26 m. **-b)** 27 m. **-c)** 28 m. **-d)** 30 m. **-e)** 31 m. Tric. en *côtés 2x2*, en commençant par 2 m end. et en terminant par **-a)** 2 m. end. **-b)** 3 m. end. **-c)** 2 m. env. **-d)** 2 m. end. **-e)** 3 m. end.

À 4 cm de hauteur totale, continuer à tric. en *jersey env.*, **en augmentant** de chaque côté, comme suit :

- a) alternativement tous les 4 et 6 rgs : 6 x 1 m.
- b) alternativement tous les 4 et 6 rgs : 7 x 1 m.
- c) alternativement tous les 4 et 6 rgs : 8 x 1 m.
- d) tous les 6 rgs : 8 x 1 m.
- e) tous les 6 rgs : 9 x 1 m.

On obtient **-a)** 38 m. **-b)** 41 m. **-c)** 44 m. **-d)** 46 m. **-e)** 49 m.

À **-a)** 26 cm **-b)** 30 cm **-c)** 34 cm **-d)** 38 cm **-e)** 42 cm de hauteur totale, **rabattre**.

MONTAGE

Fermer les coutures au *pt de côté* (voir page des pts de base).

Col encolure dos : avec les aig. n° 4,5, **relever** toutes les m. sur l'encolure du dos, **en augmentant** ou **en diminuant** le nombre de m. nécessaires au 1^{er} rg pour obtenir **-a)** 24 m. **-b)** 26 m. **-c)** 28 m. **-d)** 30 m. **-e)** 32 m. Tric. 4 rgs en *côtés 2x2*, en commençant et en terminant par **-a)** 3 m. end. **-b)** 2 m. end. **-c)** 3 m. end. **-d)** 2 m. end. **-e)** 3 m. end. **Rabattre**.

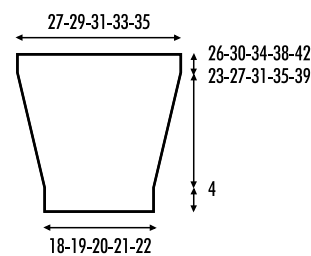
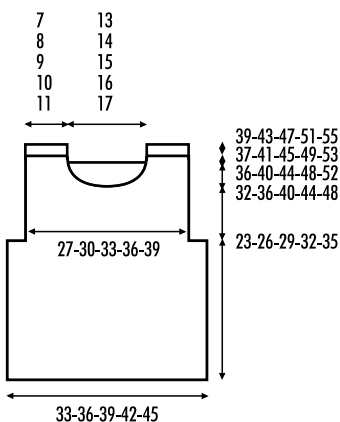
Col encolure devant : avec les aig. n° 4,5, **relever** toutes les m. sur l'encolure du devant, **en augmentant** ou **en diminuant** le nombre de m. nécessaires au 1^{er} rg pour obtenir **-a)** 32 m. **-b)** 36 m. **-c)** 38 m. **-d)** 40 m. **-e)** 44 m. Tric. 4 rgs en *côtés 2x2*, en commençant et en terminant par **-a)** 3 m. end. **-b)** 3 m. end. **-c)** 2 m. end. **-d)** 3 m. end. **-e)** 3 m. end.

Boutonnieres : au 2^e rg, former les boutonnières comme suit : 2 m., 1 boutonnière puis, 4 m. avant la fin du rg, former 1 boutonnière et tric. 2 m. Après le 4^e rg, **rabattre**.

Coudre les manches (en recouvrant les côtes du dos par 2 cm des côtes du devant).

Coudre les côtés.

Coudre un bouton sur chaque épaule du dos et deux boutons sur l'encolure du dos, en face des boutonnières.



NEDERLANDS

MATEN: -a) 2 jaar -b) 4 jaar -c) 6 jaar -d) 8 jaar -e) 10 jaar

Het model van de foto komt overeen met de maat: -c) 6 jaar

BENODIGD MATERIAAL

AZTECA DEGRADÉ kl. 503: -a) 2 -b) 2 -c) 3 -d) 3 -e) 3 bollen
4 knopen

Breinaalden	Gebruikte steken
Nr. 4 ½ en nr. 5 ½	<ul style="list-style-type: none"> • Boordsteek 2x2 (zie blz. basisst.) • Av. tric.st. (zie blz. basisst.) • Ronde knoopsgaten (zie blz. basisst.)

STEEKVERHOUDING

In av. tric.st., breinaalden nr. 5 ½
10x10 cm = 14 st. en 19 naalden.

RUGPAND

Met breinaalden nr. 5 ½, **-a)** 46 st. **-b)** 50 st. **-c)** 54 st. **-d)** 58 st. **-e)** 64 st. **opz.** Brei *boordsteek 2x2*, begin de *boordsteek 2x2* met 2 st. r. en eindig met **-a)** 2 st. r. **-b)** 2 st. r. **-c)** 2 st. r. **-d)** 2 st. r. **-e)** 2 st. av.

Bij 4 cm totale lengte, verderbreien in av. tric.st. **Mouwinzetten:** Bij **-a)** 23 cm **-b)** 26 cm **-c)** 29 cm **-d)** 32 cm **-e)** 35 cm totale lengte, aan beide kanten, bij het begin van elke naald **afk:** 1 maal 4 st. Er zijn hierna: **-a)** 38 st. **-b)** 42 st. **-c)** 46 st. **-d)** 50 st. **-e)** 56 st.

Hals: Bij **-a)** 13 cm **-b)** 14 cm **-c)** 15 cm **-d)** 16 cm **-e)** 17 cm lengte, meten vanaf het begin v.d. mouwinzetten, in een naald aan de goede kant v.h. werk, de midd. **-a)** 18 st. **-b)** 20 st. **-c)** 22 st. **-d)** 22 st. **-e)** 24 st. **afk.** en hierna elk deel apart verderbreien.

Bij **-a)** 14 cm **-b)** 15 cm **-c)** 16 cm **-d)** 17 cm **-e)** 18 cm lengte, meten vanaf het begin v.d. mouwinzetten, over de **-a)** 10 st. **-b)** 11 st. **-c)** 12 st. **-d)** 14 st. **-e)** 16 st. v.d. linker schouder verderbreien in *boordsteek 2x2*, begin de *boordsteek 2x2* met 2 st. r. en eindig met **-a)** 2 st. r. **-b)** 1 st. av. **-c)** 2 st. av. **-d)** 2 st. r. **-e)** 2 st. av.

Schouder: Bij **-a)** 16 cm **-b)** 17 cm **-c)** 18 cm **-d)** 19 cm **-e)** 20 cm lengte, meten vanaf het begin v.d. mouwinzetten, alle st. **afk.**

Brei het andere deel idem, maar in **spiegelbeeld**.

VOORPAND

Breien zoals het rugpand, **behalve** de hals en de schouders.

Hals: Bij **-a)** 9 cm **-b)** 10 cm **-c)** 11 cm **-d)** 12 cm **-e)** 13 cm lengte, meten vanaf het begin v.d. mouwinzetten, in een naald aan de goede kant v.h. werk, de midd. **-a)** 8 st. **-b)** 10 st. **-c)** 12 st. **-d)** 12 st. **-e)** 14 st. **afk.** en hierna elk deel apart verderbreien. Aan de halskant, bij het begin van elke naald aan de goede kant v.h. werk **afk.:** 1 maal 3 st., 1 maal 2 st.

Bij **-a)** 12 cm **-b)** 13 cm **-c)** 14 cm **-d)** 15 cm **-e)** 16 cm lengte, meten vanaf het begin v.d. mouwinzetten, verderbreien in *boordsteek 2x2*, begin de *boordsteek 2x2* met 2 st. r. en eindig met **-a)** 2 st. r. **-b)** 1 st. av. **-c)** 2 st. av. **-d)** 2 st. r. **-e)** 2 st. av.

Knoopsgat: In de 2e naald, tellen vanaf het begin v.d. *boordsteek 2x2*, brei:

-a) 4 st., een knoopsgat, 4 st.

-b) 5 st., een knoopsgat, 4 st.

-c) 5 st., een knoopsgat, 5 st.

-d) 6 st., een knoopsgat, 6 st.

-e) 7 st., een knoopsgat, 7 st.

Schouder: Bij **-a)** 14 cm **-b)** 15 cm **-c)** 16 cm **-d)** 17 cm **-e)** 18 cm lengte, meten vanaf het begin v.d. mouwinzetten, de resterende **-a)** 10 st. **-b)** 11 st. **-c)** 12 st. **-d)** 14 st. **-e)** 16 st. **afk.**

Brei het andere deel idem, maar in **spiegelbeeld**.

MOUWEN

Met breinaalden nr. 5 ½, **-a)** 26 st. **-b)** 27 st. **-c)** 28 st. **-d)** 30 st. **-e)** 31 st. **opz.** Brei *boordsteek 2x2*, begin de *boordsteek 2x2* met 2 st. r. en eindig met **-a)** 2 st. r. **-b)** 3 st. r. **-c)** 2 st. av. **-d)** 2 st. r. **-e)** 3 st. r.

Bij 4 cm totale lengte, verderbreien in *av. tric.st.* en **meerder** aan beide kanten:

-a) afwisselend in elke 4e naald en in elke 6e naald: 6 maal 1 st.

-b) afwisselend in elke 4e naald en in elke 6e naald: 7 maal 1 st.

-c) afwisselend in elke 4e naald en in elke 6e naald: 8 maal 1 st.

-d) in elke 6e naald: 8 maal 1 st.

-e) in elke 6e naald: 9 maal 1 st.

Er zijn hierna: **-a)** 38 st. **-b)** 41 st. **-c)** 44 st. **-d)** 46 st. **-e)** 49 st.

Bij **-a)** 26 cm **-b)** 30 cm **-c)** 34 cm **-d)** 38 cm **-e)** 42 cm totale lengte, alle st. **afk.**

Brei de andere mouw idem.

IN ELKAAR ZETTEN EN AFWERKEN

Alle naden worden **vastgenaaid** d.m.v. *platte kantsteek* (zie blz. basisst.).

Kraag hals rugpand: Met breinaalden nr. 4 ½, alle st. over de hals v.h. rugpand **opnemen**, **meerder** of **minder** hierbij verdeeld over de eerste naald het benodigd aantal st. tot er in totaal **-a)** 24 st. **-b)** 26 st. **-c)** 28 st. **-d)** 30 st. **-e)** 32 st. zijn. Brei 4 naalden *boordsteek 2x2*, begin en eindig de *boordsteek 2x2* met **-a)** 3 st. r. **-b)** 2 st. r. **-c)** 3 st. r. **-d)** 2 st. r. **-e)** 3 st. r. Hierna alle st. **afk.**

Kraag hals voorpand: Met breinaalden nr. 4 ½, alle st. over de hals v.h. voorpand **opnemen**, **meerder** of **minder** hierbij verdeeld over de eerste naald het benodigd aantal st. tot er in totaal **-a)** 32 st. **-b)** 36 st. **-c)** 38 st. **-d)** 40 st. **-e)** 44 st. zijn. Brei 4 naalden *boordsteek 2x2*, begin en eindig de *boordsteek 2x2* met **-a)** 3 st. r. **-b)** 3 st. r. **-c)** 2 st. r. **-d)** 3 st. r. **-e)** 3 st. r.

Knoopsgaten: In de 2e naald, de knoopsgaten vormen op de volgende manier: brei 2 st., vorm een knoopsgat en wanneer er 4 st. over zijn vóór het einde v.d. naald, vorm een knoopsgat en brei 2 st.

Nadat de 4^e naald gebreid is, alle st. **afk.**

Naai de mouwen vast (hierbij 2 cm v.d. boordsteek v.h. voorpand over de boordsteek v.h. rugpand laten vallen) en **sluit** de naad aan de binnenkant v.d. mouwen.

Sluit de naden v.d. zijkanten.

Naai een knoop aan elke schouder v.h. rugpand en **naai** twee knopen aan de hals v.h. rugpand, tegenover de knoopsgaten.

I

N

S

T

R

U

C

T

I

O

N

S

W

E

R

K

W

I

J

Z

E

89